

## Novi generi e specie di **Koeneniidae**

(*Arachnida, Palpigradi*).

---

Le mie ricerche di artropodi terricoli mi hanno procurato 4 nuove specie di *Koeneniidae*, due delle quali hanno ciascuna qualche carattere che mi sembra di importanza maggiore che specifica e perciò vengono ascritte a nuovi generi.

### Conspectus generum familiae **Koeneniidae**.

1. Vesiculae ventrales in segmentis 4-6 adsunt.

Gen. *Prokoenenia* Börner

Typus *P. wheeleri* (Rucker).

2. Vesiculae ventrales nullae.

3. Abdominis segmentum nonum undecimo latitudine subaequale : flagellum quam abdomen brevius.

Gen. *Allokoenenia* nov.

Typus *A. afra* sp. n.

4. Abdominis segmentum nonum quam undecimum latius ; flagellum quam abdomen longius.

5. Abdominis segmenti 4<sup>i</sup> pars postica ventralis mediana et segmenti 5<sup>i</sup> pars antica simul, mamillae instar setis brevioribus robustis instructae, deorsum aliquantum productae ; segmentum 7<sup>um</sup> setis duabus quam ceterae longioribus et robustioribus instructum.

Gen. *Koeneniodes* nov.

Typus *K. notabilis* sp. n.

6. Abdominis segmentorum 4-6 pars ventralis setis plus minusve numerosis, medianis vel submedianis, plus minusve longis instructa ; segmentum septimum setis quam ceterae longioribus et robustioribus nullis.

Gen. *Koenenia* Grassi

Typus *K. mirabilis* Grassi.

**Prokoenenia californica** sp. n.

Prosoma. Organum frontale sensitivum medianum e duplo latius quam longius, brachiorum apice parum attenuato; organum sensitivum laterale appendicibus foliaceis saltem 5 compositum.

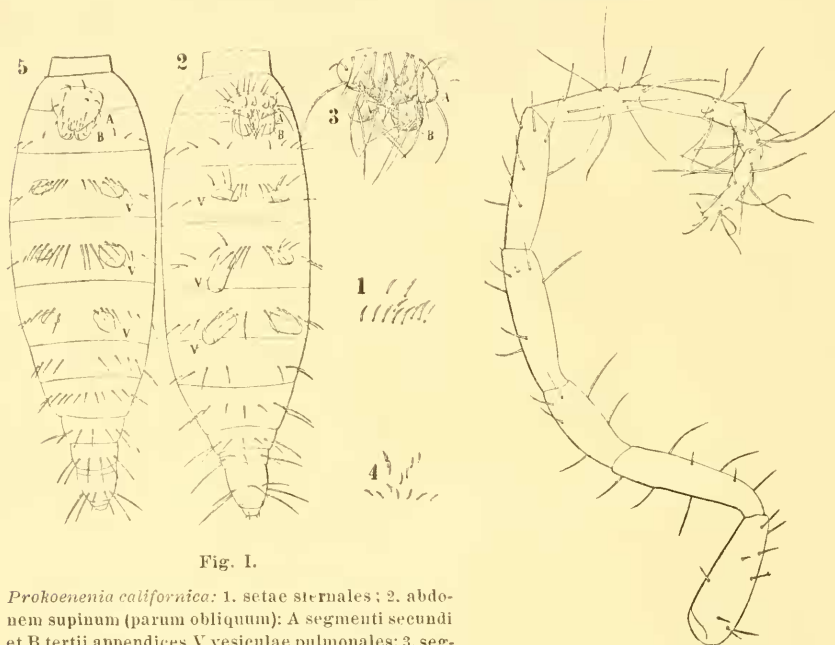


Fig. I.

*Prokoenenia californica*: 1. setae sternales; 2. abdomen supinum (parum obliquum): A segmenti secundi et B tertii appendices, V vesiculae pulmonales; 3. segmenti secundi A et segmenti tertii B appendices; 4. *Prokoenenia Wheeleri*: setae sternales; 5. ejusdem abdomen supinum.



Fig. II.

*Prokoenenia californica*: pes parisi secundi.

Sternum setis 11 (Fig. I, 1) in series tres (2 + 1 + 8) dispositis instructum

Cheliceri articuli primi setis tribus distalibus inter sese subaequalibus instructi.

Pedes parisi secundi (Fig. II) (1) attenuati, tibia quadruplo longiore quam latiore, metatarso primo (2) quam secundus parum minus quam  $\frac{1}{3}$  longiore, setis vide Fig. II.

(1) In hac figura et in ceteris omnibus setarum pubescentia haud delineata est.

(2) Metarsus primus sensu meo = metatarso primo et secundo sensu Hanseni.

Pedes ceteri attenuati, setis consuetis.

Abdominis (Fig. I, 2) segmenti secundi pars ventralis postica mediana margine postico mediano parum sinuato setis vide fig. I, 3; segmenti tertii pars ventralis antica in processibus duo-



Fig. III.

*Koenenia Hanseni*: 1. organi sensitivi lateralis appendices; 2. setae sternales; 3. pes paris secundi; 4. abdominis segmenta 1-7 supina (aliquantum obliqua): A¹ pars infera et A² pars supra segmenti secundi appendicium. B segmenti tertii appendices; 5. segmenti secundi A¹ et A² et segmenti tertii B appendices; 6. flagellum.

bus brevibus convexiusculis setis quatuor instructis producta. Segmenta 4-5 inter vesiculas setis 3 + 3 et pone vesiculas setis 3, segmentum 6<sup>um</sup> inter vesiculas setis 1 + 1, pone vesiculas setis 3 instructum.

Long. corp. mm. 1,25, pedum paris secundi 0,85.

Flagellum? (in exemplo typico abruptum est).

*Habitat*. Exemplum descriptum in humo ad Grant (California) legi.

*Observatio*. Species haec ad *Prokoenenia Wheeleri* (Rucker) proxima est, sed organi sensitivi lateralis appendicium numero, sterni setarum et abdominis segmentorum 2-6 setarum numero (vide Fig. I, 4-5) distinctissima est.

**Koenenia Hanseni** sp. n.

Prosoma. Organum sensitivum frontale medianum aliquantum longius quam latius, brachiorum apice parum attenuato; organum sensitivum laterale appendicibus foliaceis tribus (Fig. III, 1) acu-

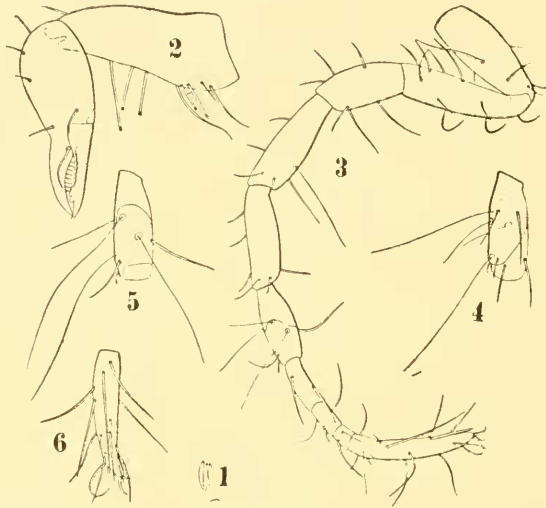


Fig. IV.

*Koeneniodes notabilis*: 1. organi sensitivi lateralis appendices; 2. cheliceri; 3. pes paris secundi; 4-5. ejusdem metatarsus primus; 6. pedis paris secundi pars distalis.

minatis instructum. Sternum setis 5 in seriem transversalem parum arcuatam (Fig. III, 2) dispositis instructum.

Cheliceri articuli primi seta distali quam duae praecedentes robustiore et magis quam duplo longiore.

Pedes paris secundi (Fig. III, 3) attenuati, tibia circa triplo longiore quam latiore, metatarso primo quam secundus fere duplo longiore setis vide fig. III, 3.

Pedes ceteri etiam attenuati et setis consuetis.

Abdominis (Fig. III, 4-5) segmenti secundi pars postica mediana appendicibus quatuor, binis superpositis, inferis quam superae aliquantum brevioribus et setis quatuor basalibus, quatuor apicalibus instructis, appendicibus superis triangularibus setas tres gerentibus; segmenti tertii pars antica supra segmenti secundi appendices appendicibus duabus triangularibus setis duabus

lateralibus aucta. Segmentum quartum parte mediana setis 14 inter sese approximatis in series duas (8 + 6) dispositis, et quam setae ceterae parum brevioribus; segmentum quintum parte mediana setis 10 eisdem segmenti praecedentis similibus instructis, segmenta cetera setis consuetis.

Flagellum 14-articulatum, setis vide fig. III, 6.

Long. corp. mm. 1,15, pedum paris secundi 0,90, flagelli 0,72.

*Habitat.* Exemplum descriptum ad Jalapa (Mexico) sub saxo infosso legi.

Species haec Doct. H. J. Hansen huius familiae studioso dicata est.

**Koeneniodes notabilis sp. n.**

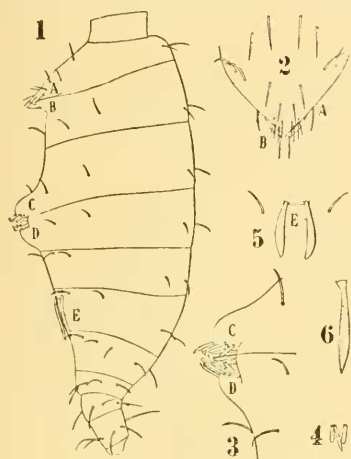


Fig. V.

*Koeneniodes notabilis*: 1. abdomen lateraliter inspectum; A segmenti secundi et B segmenti tertii appendices, C segmenti quarti et D segmenti quinti pars ventralis inspecta, E segmenti septimi setae majores; 2. abdominis segmenti secundi A et segmenti tertii B appendices; 3. pars ventralis segmenti quarti et quinti lateraliter inspecta; 4. setae tres partis productae segmenti quarti; 5. setae majores et duae minores ventrales segmenti septimi; 6. seta altera major ventralis segmenti septimi.

♀ Prosoma. Organum frontale sensitivum medianum fere duplo longius quam latius, brachiorum apice sat acuto; organum sensitivum laterale appendicibus foliaceis tribus (Fig. IV, 1) sat longis et acuminatis compositum. Sternum setis 5 in seriem parum arcuatam dispositis instructum.

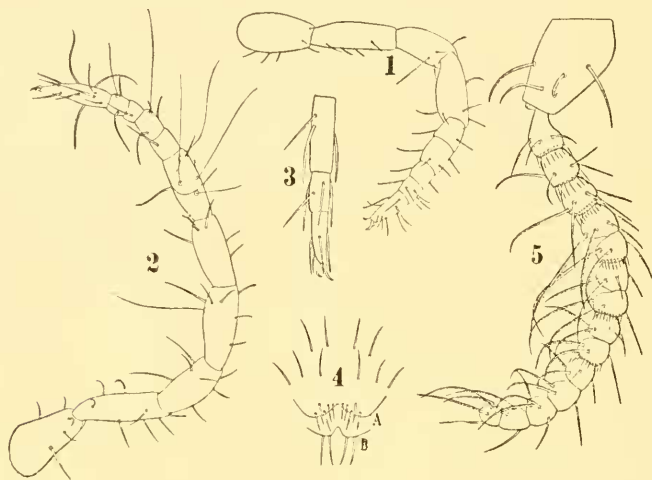
Cheliceri (Fig. IV, 2) articuli primi seta infera distali quamduae praecedentes fere  $\frac{1}{3}$  longiore.

Pedes paris secundi (Fig. IV, 3) attenuati, tibia triplo latiore quam longiore, metatarso primo (Fig. IV, 4 - 5) quam secundum c.  $\frac{1}{3}$  longiore, sensillis unisetis longis instructo, cetero vide fig. IV, 3-6.

Pedes ceteri attenuati, setis consuetis.

Abdominis (Fig. V, 1-6) segmenti secundi pars ventralis, postica mediana triangularis, setis marginalibus utrimque 3, praemarginalibus 2 + 2 et per superficiem ceteram setis 6 + 6; segmenti tertii pars mediana antica paullum producta et setis duabus instructa, cetera superficie setis medianis nullis, submedianis duabus (utrimque una) ut segmenta sequentia 4-7; segmenti quarti pars postica mediana et segmenti quinti pars

*antica mediana simul mamillae instar deorsum producta et medio excavata setis brevibus subcylindraccis robustis c. 14 et 4 sal attenuatis quam ceterae paullum longioribus instructa. Seg-*



VI.

*Allokoenenia afra*: 1. pes paris primi; 2. pes paris secundi; 3. pars distalis pedis paris ultimi; 4. segmenti secundi pars ventralis cum appendicibus ejusdem segmenti A et segmenti tertii B; 5. abdominis segmentum ultimum cum flagello.

menti sexti pars mediana setis destituta, *septimi setis duabus medianis longis, segmenti octavi setarum basim attingentibus, robustioribus parum longe a basi parum latioribus et apice parum attenuato aucta*; segmenta 8-10 setis medianis, ceteris similibus, instructa. Segmenta 9-11 gradatim magis angustiora.

Flagellum? (in exemplis typicis abruptum est).

Mas ignotus.

Long. corporis mm. 1,17, pedum paris secundi 0,78.

*Habitat.* Exemplia tria in humo ad Kakoulima (Gallorum Guinea) legi.

#### ***Allokoenenia afra* sp. n.**

♀ Prosoma. Organum frontale sensitivum medianum parum longius quam latius, brachiorum apice acuto; organum sensitivum laterale simplex, subfoliiforme apice acuto, c. 2 1/2 longius quam latius. Sternum seta una mediana instructum.

Cheliceri articuli primi seta infera distali, praecedenti longitudine simili (vel quam eadem parum longiore vel parum brevior) et quam seta tertia parum longiore, instructi.

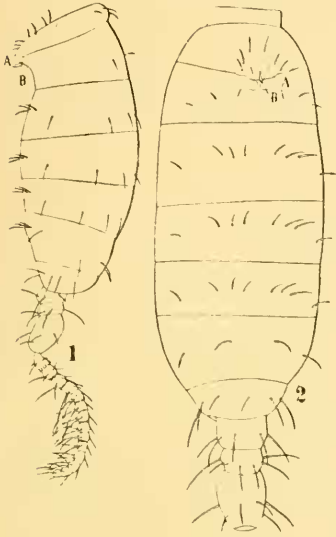


Fig. VII.

*Allokoenenia afra*: 1. feminae abdomen (a segmento secundo) lateraliter inspectum: A segmenti secundi, B segmenti tertii appendices; 2. juvenis abdomen supinum.

Pedes paris secundi (Fig. VI, 2) attenuati, tibia parum magis quam duplo longiore quam latiore, metatarso primo quam secundus c.  $\frac{3}{5}$  longiore setis et sensillis vide fig. VI, 2.

Pedes ceteri (Fig. VI, 1 et 3) attenuati setis consuetis.

Abdominis (Fig. VII, 1) segmentum nonum quam octavum valde angustius et undecimi latitudinem subaequans, segmenti secundi pars mediana postica (Figura VI, 4) brevis, subtrapezoidalis, mediana parum sinuata, setis marginalibus et submarginalibus c.  $5 + 5$ , cetera superficie setis  $5 + 5$  instructa; segmenti tertii pars antica mediana paullum producta et setis  $2 + 2$  aucta, superficies cetera setis submedianis  $2 + 2$  inter sese sat remotis; segmenta 4-6 setis submedianis  $3 + 3$  inter sese approximatis instructa; segmenta cetera setis consuetis.

Flagellum (Fig. VI, 5) quam abdomen brevius, arcuatum (concavitate infera), 14 articulatum, articulo primo obpyriformi, ceteris gradatim parum brevioribus, infra magis arcuatis, angustatis et setis longioribus instructis, setis numero et dispositione vide fig. VI, 5.

Long. corporis (flagello excluso) 1, pedum paris secundi 0,60, flagelli haud extensi 0,28.

Juvenis. Adulto similis sed parte postica ventrali segmenti secundi et antica tertii (Fig. VII, 2) nondum bene evoluta.

*Habitat.* Exempla tria in humo ad Mamou (Gallorum Guinea) legi.